

6. SINIF

LİLTİ

Serisi

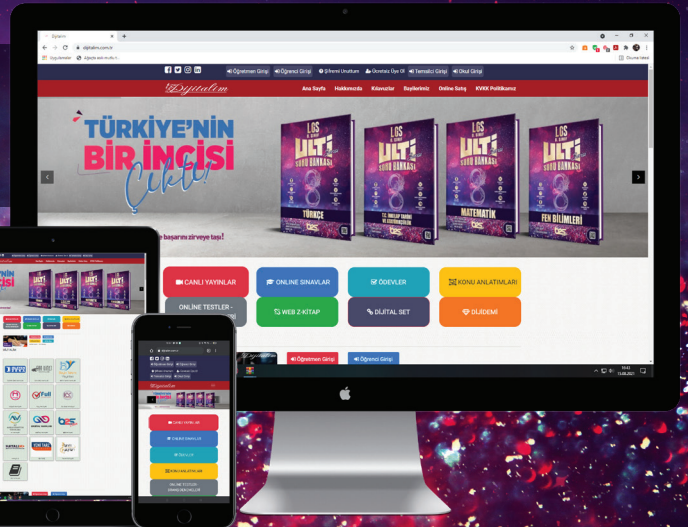
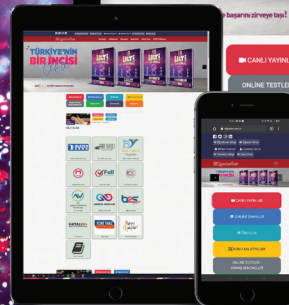
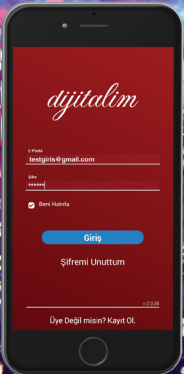
SORU BANKASI

SOSYAL BİLGİLER

DİJİTALİM EĞİTİM PLATFORMU İLE SİZLERLEYİZ

dijitalim
Öğrenci

Dijitalim uygulamasını indirip
video çözümlere anında ulaşabilirsiniz.



www.dijitalim.com.tr

Bu kitabın her hakkı BES Yayınlarına aittir. 5846 ve 2936 sayılı Fikir ve Sanat Eserleri Kanunu'na göre BES Yayınlarının yazılı izni olmaksızın kitabın tamamı veya bir kısmı herhangi bir yöntemle basılamaz, yayımlanamaz, bilgisayarda depolanamaz, çoğaltılamaz ve dağıtım yapılamaz.

Sertifika No.: 18292

GENEL KOORDİNATÖR

Nesrin CAN



YAYIN YÖNETMENİ

Meltem DOĞAN

DİZGİ & GRAFİK TASARIM

Bes Yayınları Dizgi Ekibi
İbrahim KOÇ



BASIM YERİ

ERTEM BASIM Ltd. Şti./ANKARA

Başkent Organize Sanayi Bölgesi 22. Cadde No: 6

Tel: (0312) 640 16 23 Faks: (0312) 640 16 24

Malıköy - Temelli - ANKARA

Sertifika No: 48083

☎ 0 549 814 44 47

f /bes.yayin @ /besyayinlari

www.besyayin.com

destek@besyayin.com

Ön Söz

Değerli Öğrenciler, Saygıdeğer Veliler ve Kıymetli Öğretmenler,

Öğretim ve sınava hazırlık süreçlerinin destekleyicisi olarak önemli bir işlev üstlenen yardımcı kaynak kitaplarının hazırlanması ve sizlerin kullanımına sunulması, yoğun emek harcanan bir süreçtir. Daima mükemmel olana yaklaşma çabasındaki bizler, bu yolda işimizi titizlikle yürüterek, tüm süreci ilmek ilmek dokuyarak bir projemizin daha sonuna geldik ve sizleri “Ulti” serisi ile buluşturduk.

“Ulti” serisi, Millî Eğitim Bakanlığı tarafından yayımlanan öğretim programlarında yer alan ve öğretim süreçlerinin sonunda elde edilmeye çalışılan kazanımlara uygun olarak öğretim programlarına hâkim, alanında yetkin öğretmenlerimizce hazırlanmıştır. Bu seride yer alan kitaplardaki soruların tümünün, öğrencilerin “analitik düşünme” ve “eleştirel düşünme” becerisini geliştirmesine öğretim programlarında benimsenen “disiplinler arasılık” ve “değerler eğitimi” anlayışına uygun olmasına özen gösterilmiştir.

“Ulti” serisinde yer alan kitaplar; özgün, okul müfredatını destekleyici, çoktan seçmeli test tekniğini geliştirici beceri temelli sorulardan oluşmaktadır. İçerdiği temel soru tipleri ve yeni nesil sorularla öğrencilerin okulda edindikleri temel bilgi ve becerileri uygulama, kendi düzeyini ölçerek sınavlara hazır hâle gelme olanağı bulunduğu önemli bir öğretim materyalidir. Bu materyalden en iyi verimin alınması için öncelikle konuların eksiksiz biçimde öğrenilmesi ve pekiştirilmesi önerilmektedir. Böylece MEB tarafından yapılan çeşitli sınavların düzeyine ulaşan ve yer yer daha üst bilgi ve becerileri yoklayan sorulardan en verimli sonuç elde edilecek ve bireyler, hedeflenen seviyeye ulaşmış olacaktır.

Sizlere “Ulti” serisini ulaştırmanın haklı gururunu yaşamamızda emeği geçen öğretmenlerimize ve yayınevi çalışanlarımıza teşekkür ediyorum.

“Ulti” serisinin başarılarınıza giden yola bir ışık, hayallerinize bir basamak olması dileğiyle...

NESRİN CAN
Genel Koordinatör



İÇİNDEKİLER

1. ÜNİTE

Biz ve Değerlerimiz 5

2. ÜNİTE

Tarihe Yolculuk 25

3. ÜNİTE

Yeryüzünde Yaşam 63

4. ÜNİTE

Bilim ve Teknoloji Hayatımızda 85

5. ÜNİTE

Üretiyorum, Tüketiyorum, Bilinçliyim 105

6. ÜNİTE

Yönetime Katılıyorum 133

7. ÜNİTE

Uluslararası İlişkilerimiz 161

Cevap Anahtarı 179

1. ÜNİTE

BİZ VE DEĞERLERİMİZ

Toplumdaki Rollerim

Bizi “Biz” Yapanlar

Kır Çiçekleri Gibiyiz Rengârenk

Bir Elin Nesi Var, İki Elin Sesi Var

Hak, Özgürlük, Sorumluluk

ULTI

SOSYAL BİLGİLER



1. Aşağıda Mahmut Bey'in zaman içinde üstlendiği çeşitli roller gösterilmiştir.



13 yaşında



24 yaşında



30 yaşında



40 yaşında

Buna göre Mahmut Bey ile ilgili,

- I. Farklı zamanlarda farklı roller üstlenmiştir.
- II. Yaşına göre rolleri değişince sorumluluklarının da değişmesi beklenir.
- III. 40 yaşında üstlendiği rol ona en çok sorumluluk getiren roldür.

yorumlarından hangileri doğrudur?

- A) Yalnız I B) I ve II C) I ve III D) I, II ve III

2. İnsanlar, hayatları boyunca içinde buldukları grup ve kurumlarda çeşitli roller üstlenirler. Önemli olan, içinde bulunulan role uygun davranışlar sergilemek ve farklı rollerin davranışını birbirine karıştırmamaktır.

Bu metinde altı çizili olarak verilen açıklamaya;

- I. sınıf başkanı olan Ebru'nun evde kardeşlerine, sınıf arkadaşlarına sergilediği davranışları yapması,
- II. asker Mesut Bey'in aile hayatında askerlik mesleğindeki disiplinini uygulaması,
- III. mühendis Nazlı Hanım'ın kurucu üyesi olduğu vakfa başkan olarak seçilmesi

davranışlarından hangileri örnek gösterilebilir?

- A) I ve II B) I ve III
C) II ve III D) I, II ve III

3.



Bir sürü okul okudum. Öğrencilik yaptım, öğretmen oldum, ardından müdürlük görevine getirildim. Bir derneğin üyesi olarak görev aldım. Sonra emekli oldum. Tüm bu görevlerimi bıraktım. Şimdi sadece torunlarıyla ilgilenen bir büyükanneyim.

Bu açıklamalar aşağıdaki yargılardan hangisini doğrulamaktadır?

- A) Bireyler aynı anda birden fazla rolü üstlenemez.
- B) Bireylerin üstlendikleri roller zaman içerisinde değişebilir.
- C) Üstlenilen tüm roller birbirleriyle bağlantılıdır.
- D) Bireyler yaşlarına uygun olarak tek bir role sahip olabilirler.



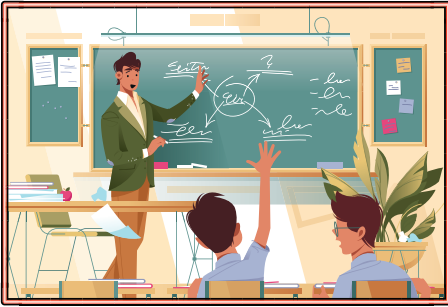
4. Seda Hanım, anne ve babasının kızı olarak 1983 yılında Balıkesir’de dünyaya gelmiştir. Eğitim hayatında başarılı bir öğrenci olan Seda Hanım, Atatürk Ortaokulu voleybol takımının kaptanlığını yapmıştır. Liseyi Şehit Mehmet Gönenc Lisesinde tamamlamıştır. Lisede tiyatro kulübünde oyunculuk yapmıştır. Liseyi bitirdikten sonra İstanbul Üniversitesinde, matematik bölümünde eğitim almıştır. Bu okuldan mezun olduktan sonra bir bankada işe başlamıştır. Seda Hanım daha sonra evlenerek Deniz adında bir erkek çocuğu sahibi olmuştur.

Buna göre aşağıdakilerden hangisi Seda Hanım’ın zaman içerisinde sahip olduğu rollerden biri değildir?

- A) Öğrenci B) Anne C) Torun D) Evlat



5. Cumhuriyet Ortaokulunda sosyal bilgiler öğretmeni olan Umut Bey, evde eş ve baba rollerine sahiptir. Okulda öğrencileriyle, evde eşi ve çocuklarıyla ilgilenmektedir. Ayrıca yaşadığı ilçenin belediye halk müziği korosunda da solisttir. Her hafta pazar günleri koronun çalışmalarına katılıp keyifli zaman geçirmektedir.



Buna göre Umut Bey ile ilgili,

- I. Aynı anda çeşitli sosyal rollere sahiptir.
II. En önem verdiği rolü solistliktir.
III. Sahip olduğu her bir rol kendisine farklı sorumluluk getirmektedir.

yargılarından hangileri söylenebilir?

- A) Yalnız II B) I ve III C) II ve III D) I, II ve III

6. Okul çağına gelen Doruk, öğrencilik sosyal rolünü üstlenir. Öğrenci olmanın gerektirdiği sorumlulukları yerine getirmeye başlar. Düzenli olarak okula devam eder, okul kurallarına uyar, öğretmenlerini dinler ve okulda öğrendiği bilgileri evde tekrar ederek düzenli bir şekilde derslerine çalışır.

Bu metinden yararlanılarak Doruk ile ilgili aşağıdakilerden hangisi söylenebilir?

- A) Üstlendiği role uygun davranışlarda bulunmaktadır. B) Birden fazla rol üstlenmektedir.
C) Hayat boyu devam eden bir role sahiptir. D) İçinde yer aldığı ilk sosyal kurum okuldur.



1.

KÜLTÜRÜMÜZÜ OLUŞTURAN ÖGELERDEN BAZILARI

Dil

Din

Tarih

Mimari

Gelenek ve Görenekler

Ortak Özellik

?

Şemada "?" ile gösterilen kutucuğa aşağıdakilerden hangisi yazılamaz?

- A) Toplumda bireysel davranışların önem kazanmasını sağlarlar.
- B) Toplumsal birlikteliğe katkı sunarlar.
- C) Millî kültürün, kimliğin temelini oluştururlar.
- D) Toplumun devamlılığını sağlarlar.

2.

Bireyler sosyal, kültürel ve tarihî bağlar sayesinde topluma uyum sağlarlar. Bu sayede kendilerini yaşadıkları toplumun bir parçası olarak görürler ve topluma aidiyet duyguları gelişir. Aynı toplumda yaşayan bireylerin kültürel değerlerine sahip çıkmaları beraberce yaşamalarını kolaylaştırır. Türk toplumu olarak bizlere düşen görev kendi kültürümüze sahip çıkmaktır.



Buna göre toplumda;

- I. dayanışma,
- II. birlik duygusu,
- III. yardımlaşma

unsurlarından hangilerini artırarak "biz bilinci" kazanabiliriz?

- A) Yalnız III
- B) I ve III
- C) II ve III
- D) I, II ve III

3.

Din, toplumların ahlak anlayışını etkiler.



İslam dini, Müslümanlardan;

- yalan söylemek,
- iftira atmak,
- kötü zanda bulunmak,
- kibirlenmek,
- hırsızlık,
- anne, baba ve büyüklere saygısızlık yapmak gibi davranışlardan sakınmalarını buyurmuştur.

Buna göre din ögesi ile ilgili,

- I. Kültürün manevi unsurlarındandır.
- II. İslam dininin sakınılmasını istediği davranışların yapılmaması toplumsal birlikteliğe katkı sağlar.
- III. Toplumsal yaşama etki eden bir özelliğe sahiptir.

yargılarından hangileri söylenebilir?

- A) I ve II
- B) I ve III
- C) II ve III
- D) I, II ve III




4.

Kütahya'da Kadınlar İmece Usulüyle Yufka, Salça, Erişte, Tarhana, Pekmez, Turşu Gibi Kışlık Yiyecekleri Hazırlamaya Başladı.

Kütahya Domaniç'te salça ve pekmez kazanları yakan; domates, biber ve patlıcan gibi çeşitli sebzeleri kurutan, türküler eşliğinde kışlık yiyecek hazırlığı yapan kadınların çalışmaları renkli görüntüler oluşturdu.

Muratlı köyünde de ocaklar kurup odun ateşinde kaynattıkları biber ve domateslerden kışlık salçalarını yapan kadınlar, gözleme ve erişte için yufkaları da hep birlikte açıyor.

Köylülerden Neşide Hanım "Eşimiz, dostumuz, komşumuz ve akrabalarımızla tarhanalarımızı yapıyoruz. Kış gelince de çoluk çocuk, eş dost afiyetle yiyoruz." dedi.



Bu genel ağ haberinden yararlanılarak Kütahyalı kadınlarla ilgili,

- I. Toplumumuza ait gelenekleri yaşatmaktadırlar.
- II. Toplumsal birlikteliğin oluşmasına katkı sağlamaktadırlar.
- III. Ekonomik gelir elde etmektedirler.

değerlendirmelerinden hangileri doğrudur?

- A) Yalnız I B) I ve II C) II ve III D) I, II ve III




5.

2021 "Yunus Emre Türkçe Yılı"

Cumhurbaşkanlığı tarafından 2021 yılının "Bizim Yunus" olarak anılacağı ve Yunus Emre mirası olan Türkçenin öneminin vurgulanması, medeniyet dili kimliğiyle bilinçli ve doğru kullanımının sağlanması amacıyla "Dünya Dili Türkçe" adıyla kampanyalar düzenleneceği açıklandı.

Geçmişten günümüze kültür taşıyıcısı olan Türk dili ile ilgili hem yurt genelinde hem de yurt dışında çeşitli faaliyetler gerçekleştirileceği belirtildi.



Bu kampanya ile ilgili,

- I. Türk dilinin korunması ve yaşatılmasına katkı sağlar.
- II. Türkçenin doğru kullanılmasına ve önemine dikkat çeker.
- III. Kültürel değerlerimizden olan Yunus Emre'nin çeşitli çevrelerce tanınması ve hatırlanmasını sağlar.

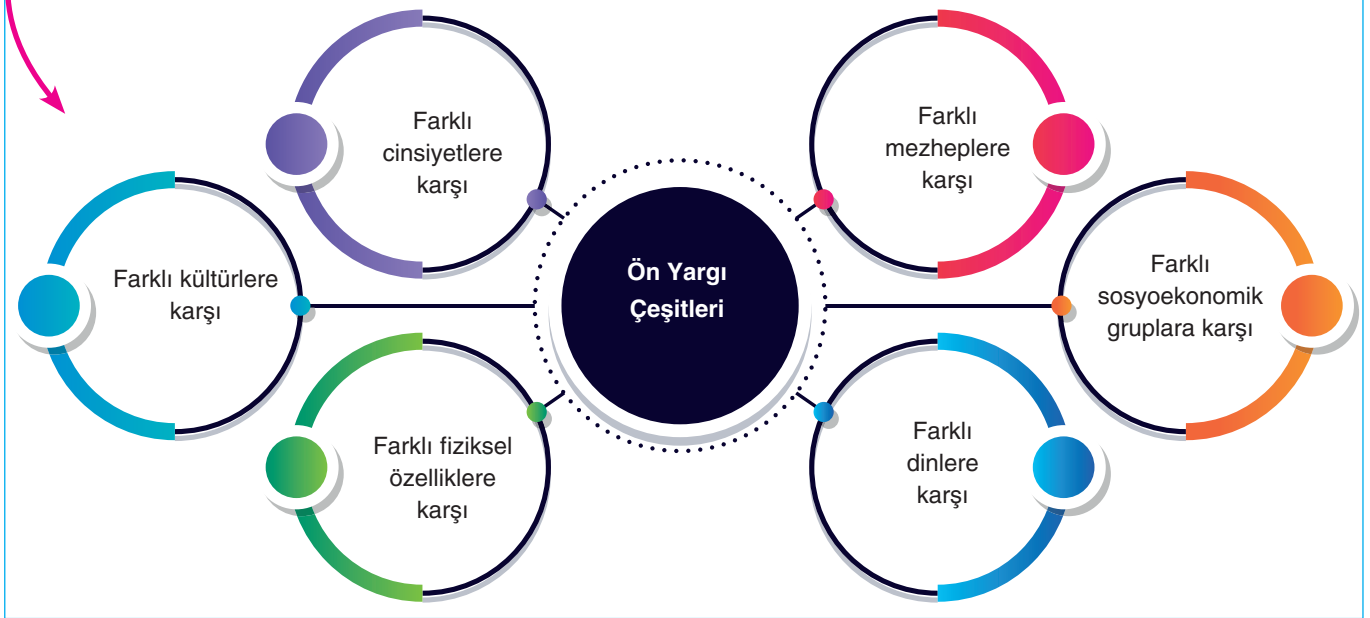
değerlendirmelerinden hangileri yapılabilir?

- A) Yalnız I B) I ve II C) II ve III D) I, II ve III



1.

Ön yargı: Bir kimse veya bir şeye ilgili olarak belirli şart, olay ve görüntülere dayanılarak önceden edinilmiş olumlu ve olumsuz yargı, peşin yargıdır.



Bu bilgilerden yararlanılarak ön yargı ile ilgili,

- I. Hem bireysel hem de toplumsal sorunlara neden olabilecek bir unsurdur.
- II. Farklılıklara saygı kültürünün olmadığı yerde, farklı unsurlara karşı gerçekleşebilir.
- III. Karşıdaki kişiyi yeterince tanımamak ön yargıların ortaya çıkışında etkili olabilecek unsurlardan biridir.

yargılarından hangileri söylenebilir?

- A) Yalnız I B) I ve II C) II ve III D) I, II ve III



2. Kalıp yargı bir grubun bütün üyelerine yönelik abartılan, genelleştirilen olumlu ve olumsuz değerlendirmelerdir. Diğer bir tanımı ise belli faktörler sonucu oluşan düşünce kalıplarıdır. Kalıp yargılar zamanla oluşur ve yaygınlaşır. Kalıp yargılar hiçbir zaman kesinlik içermemektedir ve kalıp yargıların bilimsel geçerliliği de yoktur.

Bu açıklamadan hareketle aşağıdakilerden hangisi kalıp yargıya örnek olamaz?

- A) Ela'nın erkeklerin yemek pişiremeyeceğini düşünmesi
- B) Mete'nin sınıfına yeni gelen Suriyeli göçmen arkadaşına mesafeli davranması
- C) Ailesiyle alışverişe çıkan Nil'in pahalı ürünler kalitelidir düşüncesiyle bu ürünleri tercih etmesi
- D) Arkadaşları ile mahallede futbol oynayan Eymen'in kızlar futbol oynanamaz diyerek kız arkadaşlarını takıma almaması




3.

İmkânsız Yoktur Dedi ve Sporla Hayatını Değiştirdi.

Çağla Nur Uzundurukan, Türkiye Kadınlar Basketbol Ligi'nde oynayan ilk engelli sporcu. O, Kadınlar Basketbol Ligi'nin ilk işitme engelli sporcusu. Henüz 20 yaşında olan Çağla Nur, 10 yıllık basketbol kariyerinde olimpiyat beşinciliği, Avrupa şampiyonası dördüncülüğü gibi çarpıcı başarılarla sahip.

Çağla "İşitme engelim, iyi bir sporcu olmama engel değil. Bunu spor camiasına anlatmaya çalışıyorum. Çünkü bu konuda ciddi ön yargılar var. Bu ön yargılar, benim gibi özel arkadaşlarımı çok etkiliyor. Ayrımcılığa maruz kalıp geri plana itiliyor ya da başlamadan birçok şeyi bitiriyoruz. Ama ben sadece kendim için değil başka engelli sporcu kardeşlerim için de sporda 'fırsat eşitliği' istiyorum." dedi.



Bu açıklamalardan yararlanılarak özel gereksinimli bireylerle ilgili,

- I. Spor alanında çeşitli ön yargılara maruz kalmaktadırlar.
- II. Diğer sporcular ile aralarında eşitlik vardır.
- III. Bazı durumlarda ayrımcılığa maruz kalarak yeteneklerini ortaya koyamamaktadırlar.

değerlendirmelerinden hangilerine ulaşılabilir?

- A) Yalnız I B) I ve II C) I ve III D) I, II ve III

4. Her toplum birbirinden farklı özelliklere sahip bireylerden oluşmaktadır. Farklılıklara yol açan bu özellikler bazı bireylerin yaşamında ve eğitiminde birtakım özel önlemler almayı gerektirmektedir. Toplumda bağımsız yaşayabilmek için birtakım özel önlemlere ve desteğe ihtiyaç duyan bireylere özel gereksinimli birey denilmektedir. Toplumda bu bireylere karşı bir takım ön yargılar görülebilmektedir. Bu bireylerin de diğer bireyler gibi toplumun bir parçası olduğu unutulmamalıdır.

Bu parçadan hareketle özel gereksinimli bireylere yönelik ön yargıları yok etmek için;

- I. onlarla arkadaş olmaktan çekinmemek,
- II. her birine değer verip farklılıklarına saygı duymak,
- III. iletişim ve duygusal bağımızı güçlendirmek

tutum ve davranışlarından hangilerine sahip olmamız gerekmektedir?

- A) Yalnız III B) I ve II
C) II ve III D) I, II ve III

5. İnsanlar hakkında yeterli bilgiye sahip olmadan ve herhangi bir konuda gerekli araştırmaları yapmadan kişi ve durumlarla ilgili kararlar verilmemelidir. Her zaman tarafsız ve ön yargısız olmaya dikkat edilmelidir. Ön yargıların olmadığı bir toplumda insanlar uyum içinde yaşarlar. Böylece yaşadıkları çevrede, okulda ve iş yerinde daha huzurlu olurlar.

Buna göre toplumda uyum içinde yaşayabilmek için insanlar arasında;

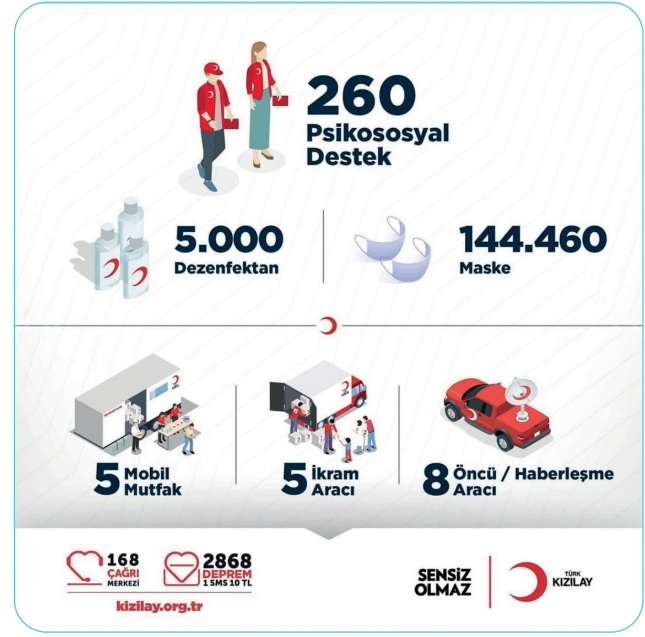
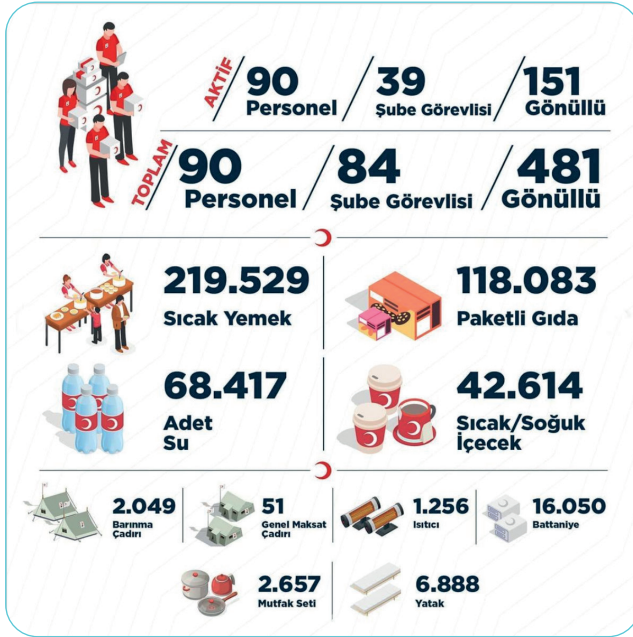
- I. yardımlaşma,
- II. saygı,
- III. ayrımcılık,
- IV. birlik ve beraberlik

duygu ya da düşüncelerinden hangilerinin yaşatılması gerekmektedir?

- A) I ve II B) II ve III
C) I, II ve IV D) II, III ve IV



1. Aşağıda Türk Kızılayının İzmir depremi ile ilgili faaliyetleri gösterilmiştir.



Bu bilgilendirici görsellerden yararlanılarak Türk Kızılayı ile ilgili,

- I. Deprem gibi doğal afetlerde personel ve gönüllüleri ile ihtiyaç sahiplerinin yanındadır.
- II. Depremzedelerin barınma, beslenme gibi ihtiyaçlarını karşılayarak acil problemlerinin çözümlenmesine destek olmaktadır.
- III. Psikolojik destek, hijyen malzemesi temini, iletişim aracı desteği gibi farklı pek çok ihtiyaç alanında felaketzedelerin yardımına koşmaktadır.

yargılarından hangileri söylenebilir?

- A) Yalnız I B) I ve II C) II ve III D) I, II ve III




2.

Sadaka Taşı Geleneğiyle 200'e Yakın Öğrenciye Burs Veriliyor.

Osmanlı Devleti'nde geniş yer bulmuş sadaka taşları, ihtiyacı olana incitmeden vermenin araçlarından biri olmuştur. Genellikle cami etrafında bulunan ve üzerinde para koyabilecek bir oyuğu olan sadaka taşlarının üstüne yardım etmek isteyenler bir miktar para bırakırdı. Böylece derdini kimseye anlatamayan ihtiyaç sahibi kişiler, gecenin geç saatlerini bekler; kimseye görünmeden ihtiyacı kadar olan parayı alırdı. Asalet ve merhametin simgesiydi bu taşlar.

Eyüpsultan Belediyesi, Osmanlı Devleti Dönemi'nde yaygın olan bu sadaka taşlarını Eyüpsultan Camisi çevresinde beş ayrı noktaya yerleştirdi. Bu sadaka taşları sayesinde 200'e yakın Eyüpsultanlı ihtiyaç sahibi öğrenciye burs verilmeye başlandı.




Bu genel ağ haberinden yararlanılarak aşağıdaki yargılardan hangisi söylenemez?

- A) Osmanlı Devleti'nin sadaka taşları geleneği günümüzde de yaşatılmaktadır.
- B) Sadaka taşları "Bir elin verdiğini diğer el görmeyecek." sözünün canlanmış hâlidir.
- C) Sadaka taşları Osmanlı toplumundan günümüze, sosyal yardımlaşma ve dayanışmaya önem verildiğini kanıtlamaktadır.
- D) Sadaka taşı geleneği günümüzde sadece Eyüpsultan Belediyesi tarafından yaşatılmaktadır.

b25

3.

Ülkemizin çeşitli yerlerinde aşevleri vardır. Aşevi, maddi durumu yetersiz veya bakıma muhtaç kimselere ücretsiz olarak yemek verilen yerdir. İhtiyacı olan insanlar aşevlerine gelerek, hazırlanan yemeklerden alabilmektedir. Aşevine gelemeyecek durumda olanlara ise görevliler tarafından yemek ulaştırılmaktadır. Aşevleri, hayırseverlerin bağışları ile faaliyetlerini yürütmektedir. Bu durum toplumsal birlikliğin oluşmasına katkı sağlayan güzel bir yardımlaşma ve dayanışma örneğidir.



Buna göre aşevleri ile ilgili aşağıdakilerden hangisi söylenemez?

- A) İnsanların beslenme ihtiyacını karşılamaktadır.
- B) İhtiyaç sahipleri yararlanmaktadır.
- C) Maddi yardımda bulunan bir yardım kuruluşudur.
- D) Birlik ve beraberliği artıran değerlere sahip bir unsurdur.



1.

I	II
Toplu taşıma araçlarına binmek	Kurallara uymak
Oyun oynamak	Komşuları rahatsız etmemek
Temiz çevrede yaşamak	Çevreyi temiz tutmak

Bu tabloda numaralanmış kutucuklara aşağıdaki başlıklardan hangisi yazılmalıdır?

	I	II
A)	Özgürlüklerimiz	Haklarımız
B)	Haklarımız	Sorumluluklarımız
C)	Haklarımız	Özgürlüklerimiz
D)	Sorumluluklarımız	Özgürlüklerimiz

2.

Aşağıda yaşadığı sorunları çözüme kavuşturmak için üç kişinin açıklamalarına yer verilmiştir.

Emel Hanım: Sorunun çözümü için yetkili kuruma başvuruda bulundum.

Ömer Bey: Sorunum ile ilgili dilekçe başvurusunda bulundum.

Serkan Bey: Sorunumun çözümü için ilgili Bakanlığın telefon hattını aradım.

Buna göre bu kişilerden hangileri sorunlarının çözümü için hak ve sorumlulukları yasal doğrultuda kullanmışlardır?

A) Yalnız Emel Hanım

B) Emel Hanım ve Ömer Bey

C) Emel Hanım ve Serkan Bey

D) Emel Hanım, Ömer Bey ve Serkan Bey

3.

Dilekçe: Bir dileği, isteği, şikâyeti, öneriyi vb. bildirmek için resmî makamlara sunulan imzalı ve adresli yazı.

T.C. Anayasası

Dilekçe, bilgi edinme ve kamu denetçisine başvurma hakkı

Madde 74: Vatandaşlar ve karşılıklı esaslı gözetilmek kaydıyla Türkiye’de ikamet eden yabancılar kendileriyle veya kamu ile ilgili dilek ve şikâyetleri hakkında, yetkili makamlara ve Türkiye Büyük Millet Meclisine yazı ile başvurma hakkına sahiptir.



Buna göre,

I. T.C. vatandaşları, yaşadıkları sorunların çözümünde dilekçe haklarını kullanabilirler.

II. Türkiye’de yaşayan yabancılar, dilekçelerini sadece Türkiye Büyük Millet Meclisine verebilirler.

III. Dilekçede kişinin imzasının bulunması şarttır.

Yargılarından hangileri doğrudur?

A) Yalnız II

B) I ve II

C) I ve III

D) II ve III



4.

Rengin Hanım, çeyizi için annesi ile birlikte yemek takımı almaya karar verirler. Bunun için mesafeli alışverişi tercih edip genel ağ üzerinden ürünleri incelemeye başlarlar. Yaptıkları inceleme ve araştırmalar sonucunda bir genel ağ sitesinde görüp beğendikleri 12 kişilik 86 parça yemek takımını satın alırlar. Siparişleri kargo firması aracılığıyla kendilerine ulaştırılır. Rengin Hanım ve annesi ürünün kutusunu açtıklarında içinde 12 kişilik 86 parça yemek takımı yerine, 6 kişilik 24 parça ürün olduğunu görürler. Rengin Hanım hemen ilgili firmayı arayarak durumu anlatır. Ancak firma yetkilileri yaşanan sorunla ilgili bir şey yapamayacaklarını söyler.



Yaşadığı bu sorunun çözümü için Rengin Hanım aşağıdakilerden hangisini yapmamalıdır?

- A) Alo 175 Tüketici Danışma Hattı'nı aramak
- B) Dilekçe hakkını kullanarak şikâyetini yetkili birime iletmek
- C) Bir daha genel ağ üzerinden alışveriş yapmamak
- D) Yaşadığı yerleşim biriminin Tüketici Hakem Heyetine başvurmak



5. Aşağıdaki tabloda hak ve sorumluluklarla ilgili davranışlar verilmiştir. Haklar ile ilgili olanlara "H", sorumluluklar ile ilgili olanlara ise "S" yazılacaktır.

Evcil hayvan edinmek	
Ev işlerinde ailemize yardımcı olmak	
Duygu ve düşüncelerimizi serbestçe dile getirmek	
Hastalandığımızda doktorun verdiği ilaçları zamanında kullanmak	

Buna göre tablonun doğru bir şekilde doldurulmuş hâli aşağıdakilerden hangisidir?

- | | | | |
|------|------|------|------|
| A) H | B) H | C) S | D) S |
| S | H | H | S |
| H | S | S | H |
| S | S | H | H |

6. Günlük yaşantımızda bir sorunla karşılaştığımızda haklarımızı yasal yollardan aramalıyız. Ülkemizde yaşadığımız sorunlar karşısında başvurabileceğimiz kurumlar vardır.

Buna göre,

- I. Valilik,
- II. Reklam Kurulu,
- III. Tüketici Hakları Mahkemesi

kurumlarından hangilerine yaşanan sorunların çözümü için başvurulabilir?

- A) Yalnız I
- B) I ve II
- C) II ve III
- D) I, II ve III





1. Aşağıda Meltem Hanım'ın rollerine ait bazı görseller verilmiştir.



Bu görsel zincirinde Meltem Hanım'ın üstlendiği rollerin;

- I. sosyal çevre,
- II. zaman,
- III. ekonomi

unsurlarından hangilerine göre değiştiği anlatılmıştır?

- A) Yalnız II B) I ve III C) II ve III D) I, II ve III



2. Dil bir iletişim aracıdır. Aynı zamanda dil geçmişten günümüze bir kültür taşıyıcısıdır. Bir milletin kültürel değerlerini oluşturan din, tarih, edebiyat, sanat, bilim-teknik vb. öğeler ancak dil sayesinde yeni nesillere aktarılabilir. Millî birlik ve beraberliği sağlayan dil unsuru bozulursa kültür de zarar görür. Bu nedenle Türkçemizin bozuk ve yanlış kullanımı engellenmelidir. Aynı zamanda toplumun ortak anlaşılabilir bir dil kullanımına özen gösterilmelidir.

Buna göre kültürel unsurlarımızdan biri olan dil ile ilgili,

- I. Kişiler arası duygu ve düşüncelerin aktarımını sağlar.
- II. Topluma millet olma şuru kazandırır.
- III. Yeni nesillerin kültürel öğeleri tanımalarına olanak verir.
- IV. Korunması hem kültürel unsurlar hem de bireyler açısından önemlidir.

yargılarından hangileri doğrudur?

- A) I ve II B) II ve III
C) I, II ve III D) I, II, III ve IV

TÜRKİYE CUMHURİYETİ
CUMHURBAŞKANLIĞI

**Türkçenin
kan kaybına
dur diyelim**

full-time
tam gün

adaptasyon
uyarlama

dekont
hesap belgesi

catering
yemek hizmeti

tashihi
düzeltme

rötar
gecikme

biyografi
öz geçmişi

adisyon
hesap

lansman
tanıtım

randıman
verim

3.

Kalıp Yargılara Karşı: Temple Grandin'in (Tempil Grendin) Hikâyesi

Toplumda bağımsız yaşayabilmek için birtakım özel önlemler ve desteğe ihtiyaç duyan bireylere "özel gereksinimli birey" denilmektedir. Otizm de özel gereksinimli bir durumdur. Otizm bireyin beyninin gelişiminde başkalarını nasıl algıladığı ve onlarla nasıl sosyalleştiğini etkileyen, bu sebeple de sosyal etkileşim ve iletişim sorunlarına neden olan bir tıbbi durumdur. Toplumumuzda oluşan yanlış kalıp yargılardan dolayı otizmliler bireylerin zihinsel bir engeli varmış gibi davranılmaktadır. Aslında bu yanlış davranışın en önemli sebebi bilgi eksikliğidir.

Temple Grandin'in Başarısı

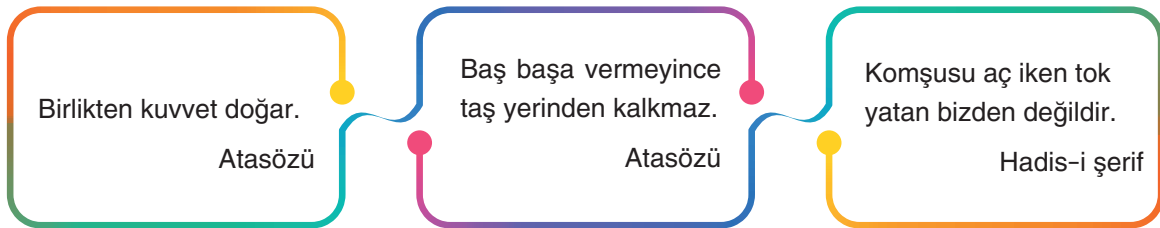
3 yaşındayken otizm teşhisi konulan Temple Grandin aldığı eğitim ve zekâsı doğrultusunda üniversiteye giderek psikoloji eğitimi aldı. Hayvanları aşılamada önce sakinleştirme için yapılan uygulamaları gördü ve çok etkilendi. Kendisi 18 yaşındayken otistik bireyleri sakinleştiren, onların kendilerini güvende hissetmelerini sağlayan sarılma makinesini icat etti.

2010 yılında Time (Taym) dergisi tarafından "Dünyanın En Etkili 100 Kişisi"nden biri olarak seçildi.

Bu metinden yararlanılarak aşağıdaki yargılardan hangisine ulaşamaz?

- A) Otizmliler gibi özel gereksinimli kişiler ile ilgili bilgi eksiklikleri, onların kalıp yargılarla yanlış değerlendirmelerine neden olmaktadır.
- B) Özel gereksinimli bireylerin toplumsal yaşamda çeşitli önlemlere ve desteğe ihtiyaçları vardır.
- C) Temple Grandin'in başarıları, otizmliler bireylere yönelik kalıp yargıları yıkabilecek niteliktedir.
- D) Dünya genelinde Temple Grandin gibi başarılı, otizmliler birey sayısı yüz kadardır.

4.



Bu atasözleri ve hadis-i şerifin yaşatıldığı bir toplumda;

- I. birlik ve beraberliğin güçlenmesi,
II. problemlerin kolayca çözülmesi,
III. yardımsever bireylerin yetişmesi

durumlarından hangilerinin gerçekleşmesi beklenir?

- A) Yalnız I B) I ve II C) II ve III D) I, II ve III

5.



TÜRKİYE CUMHURİYETİ CUMHURBAŞKANLIĞI
İLETİŞİM BAŞKANLIĞI



CİMER | CUMHURBAŞKANLIĞI
İLETİŞİM MERKEZİ

CİMER Nedir?
Bilişim ve iletişim teknolojileri kullanılarak hata-ya geçirilen bir halkla ilişkiler uygulamasıdır.

CİMER'e Nasıl Başvurulur?
CİMER uygulaması sayesinde devlet ile vatandaş arasındaki tüm iletişim kanalları (elektronik posta, faks, telefon ve şahsen) kullanılarak başvuru yapılabilir.

CİMER Neler Yapıyor?

- Vatandaşların kendileri ve kamuyla ilgili, talep, şikâyet, ihbar, görüş ve önerilerine hızlı bir şekilde cevap verir.
- Vatandaşın bilgi edinme haklarını kullanarak idari makamlara yaptıkları müracaatlar ile ilgili etkin bir geri dönüş sağlar.



50 soruda CİMER kitapçığı için tıklayınız

Acil Sağlık Yardımı ve Acil İhbarlarınız için Lütfen 112 veya 155'i arayınız.

BAŞVURU YAP BAŞVURU SORGULA

E-Devlet ile başvuru yapmak için tıklayınız >>

T.C. Kimlik Numarası

Adınız Soyadınız

Annenizin evl. önceki soyadı (İlk ve Son Harf)

Kimlik Cari No Eski Kimlik

Buna göre CİMER ile ilgili,

- I. Devlet ile vatandaş arasındaki iletişimi hızlandıran teknolojik bir uygulamadır.
- II. Vatandaşların farklı pek çok araç ile yetkili makamlara ulaşmasını sağlar.
- III. Vatandaşların başvuru konularında yasal düzeyde bilgi edinmelerine olanak verir.

yargılarından hangileri söylenebilir?

- A) Yalnız II B) I ve II C) I ve III D) I, II ve III

6. Ülkemizde birçok belediyenin giysi kumbarası uygulaması bulunmaktadır. İnsanlar kullanmadıkları kıyafet, ayakkabı ve tekstil ürünlerini giysi kumbaralarına bırakmaktadır. Belediye çalışanları belirli aralıklarla kumbaralarda biriken ürünleri alarak ayrıştırma merkezine götürmektedir. Burada kullanılabilir ürünler, gerekli temizlikleri yapılarak ihtiyaç sahiplerine ulaştırılmaktadır.

Ülkemizde uygulanan bu proje ile ilgili;

- I. ihtiyacı olan insanlara yardımda bulunulma,
- II. toplumda yardımsever bireylerin yetişmesi,
- III. dayanışma içinde olma

durumlarından hangilerinin sağlandığı söylenebilir?

- A) Yalnız I B) I ve III
C) II ve III D) I, II ve III



7.


Teknoloji İşi Kadına “Uygun” Görülmüyor

2021 yılında ülkemizde yapılan Cinsiyete Dayalı Meslek Algısı Araştırması'na göre,

- Katılımcıların %79'u mühendis olmayı, %66'sı ise beyin cerrahı olmayı erkeklere uygun meslekler olarak değerlendiriyor.
- Katılımcıların %67'si ise kadınlar için en uygun mesleği öğretmenlik, %59'u diyetisyenlik, %56 ise eczacılık olarak görüyor.

Erkek İşi - Kadın İşi

- Araştırmada kadınlara en az uygun görülen alan teknoloji, erkeklere en az uygun görülen alan ise moda ve sanat olarak öne çıktı.
- Sekreter ve uzman kelimeleri kadınlarla, lider ve genel müdür kelimeleri ise erkeklerle bağdaştırıldı.



Bu haberdeki açıklamalardan yararlanılarak aşağıda değerlendirmelerden hangisine ulaşamaz?

- A) Her mesleğin özüne uygun bir cinsiyet yapısı vardır.
- B) Cinsiyet alanındaki ön yargılar meslek algısını etkilemektedir.
- C) Kalıp yargılarla kadın veya erkekler belli meslek alanları ile ilişkilendirilmektedir.
- D) İş hayatındaki alanlar ve ifadelerle cinsiyet ayrımcılığı yapılmaktadır.



8.



Beypazarı Evleri



Çanakkale Şehitliği



Bu görsellerde birlik ve beraberliğimize katkı sağlayan aşağıdaki unsurlardan hangisi anlatılmamıştır?

- A) Dil B) Mimari C) Din D) Tarih



1.

Yaprak Hanım'ın bir araba sahibi olması ve araba kullanmayı öğrenmesi onun özgürlüklerindedir. Yaprak Hanım arabayı trafik kurallarına uygun kullanarak diğer insanlara saygılı davranmalıdır. Aksi hâlde trafik kurallarını ihlal edebilir, kendisinin ve diğer insanların yaşamını tehlikeye atabilir.

Bu açıklamadan yola çıkılarak yapılan,

- I. Bireyler sorumluluklarını yerine getirerek özgürce yaşayabilirler.
- II. Özgürlükler kullanılırken başka insanların özgürlükleri de dikkate alınmalıdır.
- III. Özgürlüklerin de bir sınırının olduğu unutulmamalıdır.

değerlendirmelerinden hangileri doğrudur?

- A) I ve II B) I ve III C) II ve III D) I, II ve III



2.

Okullarda "Askıda Defter-Kalem" Kampanyası

İzmir'de yeni eğitim ve öğretim yılında maddi durumu yetersiz öğrencilerin kalem, defter, silgi gibi ihtiyaçlarının karşılanması amacıyla "Askıda Defter-Kalem" kampanyası başlatıldı.

Yukarıda verilen örnekle;

- I. toplumsal dayanışma,
- II. sosyal yardım,
- III. sivil toplum kuruluşları

kavramlarından hangileri ilişkilendirilebilir?

- A) Yalnız I B) I ve II C) II ve III D) I, II ve III

